

Mollet del Vallès

La Teneria

AI.03.CA

Altres denominacions Teneria Moderna Franco-espanyola

FITXES RELACIONADES:

CONJ. ARQUIT. ELEM. ARQUIT. BÉNS ARQUEOL. BÉNS SOCIOE. BÉNS NATURALS BÉNS AMBIENT-PAISAT

CA

EA

BARP

BSE

BN

BAMP

EA

EA

LOCALITZACIO

Indret / barri

La Teneria

Codi INE 124

Adreça/es

Carrer Indústria, de la, 12
Carrer Bilbao, de, s/n

Coordenades UTM

x 434823,0 ; y 4598294,0
x 434823,0 ; y 4598294,0

Plànol

Grafisme cat.



Delimitació bé

Entorn protecció

DADES CADASTRALS

Número

Superfície

Sostre

N. plantes

Titularitat

4984401DF3948S0001UR

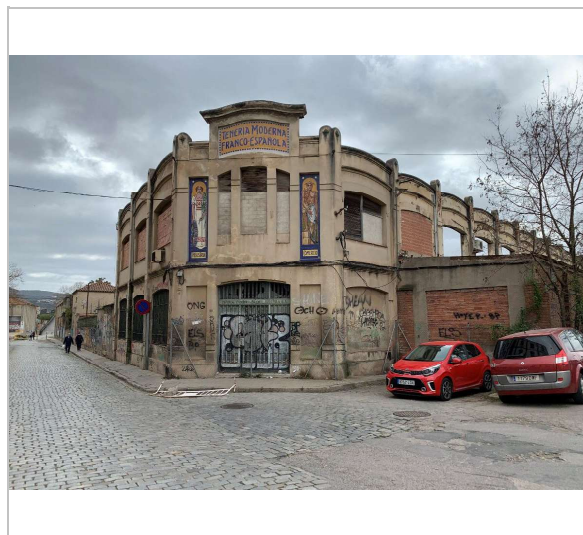
44931 m2

Privada



Localització

ICGC



Fotografia de context

AV

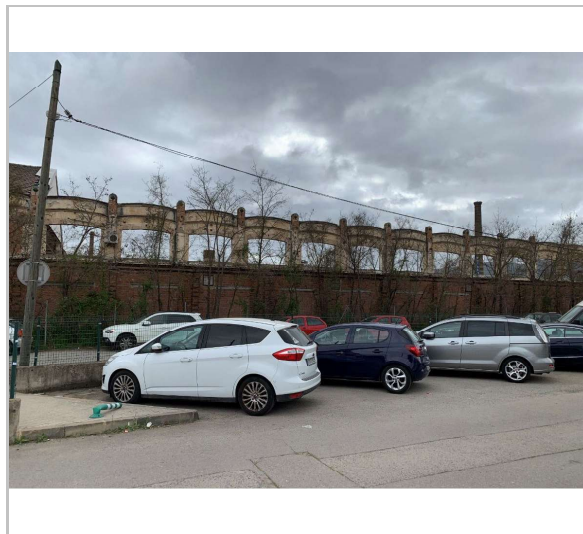
DADES URBANÍSTIQUES

Pla vigent

Normes de planejament urbanístic de Mollet del Vallès

Classificació

SUC (urbà consolidat)



Façana carrer de Bilbao

AV

Mollet del Vallès

La Teneria

AI.03.CA

CATALOGACIÓ ANTERIOR

<i>Tipus de bé</i>	Patrimoni arquitectònic
<i>Classificació</i>	Conjunts
<i>Categoria</i>	BPU
<i>Nº reg/cat.</i>	C/v26-28 / C/e3 / IPA-29111
<i>Nivell prot.</i>	Nivell 2. Conservació

CATALOGACIÓ

<i>Tipus de bé</i>	Patrimoni arquitectònic
<i>Classificació</i>	Conjunts
<i>Categoria</i>	BPU
<i>Nivell prot.</i>	Nivell 3. Parcial
<i>Altres prot.</i>	Xemeneia (AI.03.1); Casa (ARU.11); Residència (ARU.12)

DESCRIPCIÓ DEL BÉ

Tipologia Funcional Arquitectura Industrial (AI)

Subtipus Funcional Casa / Residència / Xemeneia

Context Recinte industrial que es troba situat a la part sud del terme municipal de Mollet del Vallès, entre la via de ferrocarril i l'estació de França i la llera del riu Besòs. L'accés a l'antic recinte es trobava a partir de la porta representativa que fa xamfrà entre els carrers de la Indústria i de Bilbao. El conjunt determina un paisatge singular en la seva fesonomia i clarament identificava la situació de Mollet del Vallès quan el tren s'aturava a l'estació i es veia la perspectiva de la façana rítmica longitudinal, complementat amb la fesomia de l'edifici de la farinera (Indústria LEFA), a l'altra costat del carrer de la Indústria. Avui només han quedat els quatre elements més representatius, total o parcialment conservats.

Conjunt / elements Conjunt industrial format on només resten diverses construccions entre les que destaquen l'edifici o Xalet de direcció; part de l'estructura de la Façana principal encarada a la via del ferrocarril i l'estació de França; l'edifici de Residència de treballadors i visitants i la Xemeneia. Un dels elements artístics de major rellevància són els mosaics de Lluís Bru i Salelles a la façana principal de l'edifici d'oficines.

Ús actual Abandonat

Ús original/altres Conjunt industrial dedicat a l'adoberia de pells

Estat conservació Molt dolent; S'ha pogut accedir a l'interior de l'antic recinte industrial i s'han visionat, externament, les edificacions que resten dempeus. La valoració concreta sobre l'estat de conservació de les construccions del conjunt és diferent. Mentre la xemeneia presenta una imatge molt correcta, al marge de les seves lesions i patologies descrites; la part de la façana longitudinal de l'edifici industrial de la Teneria es troba en estat deficient, com també els edificis de la Casa i la Residència. En canvi l'edifici d'oficines que conforma la cantonada entre els carrers de Bilbao i de la Indústria, no s'ha pogut visitar interiorment, encara que externament l'edifici principal presenta una imatge deficient en les seves façanes, en el capítol dels arrebossats. Per contra, els tres mosaics de l'artista Lluís Bru situats a la façana del xamfrà, afortunadament, es conserven perfectament. En canvi el que es disposa centralment sobre la façana longitudinal, on hi havia el rellotge, ha perdut una part (tot i que és perfectament recuperable). La presència d'humitats, eflorescències i pèrdua puntual de l'arrebossat no són factors que impedeixin actuar per recuperar l'esplendor de l'edifici.

Entorn de protecció El que havia estat l'antiga indústria de la Teneria ha quedat en una situació desangelada. Tot i que la seva presència, especialment manifestada per la façana a la via de ferrocarril i la xemeneia, segueix essent un referent en el paisatge que identifica Mollet del Vallès, l'entorn actual no malmet les seves característiques. Les visuals des del ferrocarril i des del pont sobre el riu Besòs es mantenen, així com el llambordat significatiu al carrer de la Indústria. Tot i això, serà molt important la senyalització documentada de tot el conjunt de la Teneria.

ÀMBITS DE PROTECCIÓ I OBJECTE

Elements El conjunt edificatori ha quedat molt minvat amb l'enderroc de les edificacions no catalogades i per tant es protegeixen exclusivament, amb el nivell de protecció 2

Mollet del Vallès

La Teneria

AI.03.CA

(Conservació) la part de la façana longitudinal conservada, amb front al carrer de Bilbao, amb la recuperació en una posició referent i simbòlica, dels elements artístics i decoratius, com el rellotge i el mosaic de Lluís Bru en l'acroteri central (desaparegut); l'edifici principal d'oficines que conforma el xamfrà amb el carrer de la Indústria, preservant les obertures de les tres façanes, en ritme, forma i composició, l'estructura determinada pels nivells de planta tot i que els forjats han estat enderrocats i s'hauran de construir de nou amb les tècniques actuals, forma, plans, pendents i materials de la coberta, la porta d'accés amb tots els elements decoratius i l'antic rètol de l'empresa, així com els tres mosaics de Lluís Bru (Indústria, Comerç i nom de l'empresa inscrit dins l'acroteri central del cos de la cantonada); la Xemeneia (NP.2); la Casa (NP.2) i la Residència, en aquest cas documentalment (NP.5). També cal mantenir l'estructura original de la part conservada de la nau principal longitudinal, formada per pilars de fosa i biga de gelosia, realitzada en acer laminat. Totes aquestes parts esmentades, com la coberta preservada en el cos principal de la cantonada, són aspectes que cal respectar i, per tant mantenir.

Entorn de protecció Per les característiques del conjunt no es considera, específicament, un entorn de protecció concret. Per les característiques singulars del conjunt, el planejament derivat pot fixar una regulació general sobre el tractament particular que haurà de tenir la façana o façanes, en el moment que calgui portar a terme qualsevol intervenció: reforma, restauració, manteniment i/o neteja. En aquest sentit podrà incidir directament sobre els criteris d'intervenció, les tècniques, materials i colors a aplicar sobre el bé catalogat o el front edificatori que conforma en les seves dues façanes urbanes i interiors.

- | | |
|--|---|
| <input checked="" type="checkbox"/> Valor històric | Conjunt referent en el context de la història de Mollet del Vallès per la seva representativitat en la lectura d'una època i un moment destacat en l'evolució de l'activitat fabril, essencialment dels curtits, de gran importància al llarg dels s. XIX-XX. |
| <input checked="" type="checkbox"/> Valor urbanístic | Conjunt interessant per la contribució en la lectura de la formació, evolució i transformació de l'estructura urbana. En aquest cas es reflecteix la posició propera al ferrocarril com estructura estratègica per la indústria i el comerç. |
| <input checked="" type="checkbox"/> Valor arquitectònic/tipològic/artístic | Conjunt d'interès pel valor de l'arquitectura eclèctica i representativa dels elements referents que resten i, en especial, els mosaics de Lluís Bru. |
| <input checked="" type="checkbox"/> Valor sociocultural i etnològic | Conjunt referent en el context sociocultural i etnològic de Mollet del Vallès per les característiques representatives i la dimensió social de la industrialització i els curtits, reflex d'un període clau en l'activitat i el dinamisme de la ciutat. |
| <input checked="" type="checkbox"/> Valor natural/ambiental/paisatgístic | La imatge de la Teneria i de la xemeneia en concret són una fita en la identificació del paisatge on se situa la fàbrica, a tocar de l'estació de França prop del riu Besòs. |

REGULACIÓ DE LES INTERVENCIONS

Tipus d'intervenció Conservació

Criteri principal d'intervenció sobre els béns catalogats, amb protecció física, de la Teneria (Façana longitudinal existent, Cos de la cantonada amb l'estructura de pilars de fosa i jàssera de gelosia, Casa del propietari i Xemeneia):

Conservació amb mètodes propis de la restauració adequada. En el moment que es plantegi qualsevol intervenció -previ a l'obtenció de la llicència- i per tal de garantir i acreditar el coneixement del bé, la seva evolució històrica i les tècniques constructives aplicades, caldrà redactar un estudi patrimonial que reculli els aspectes i detalls inherents a les seves característiques com a bé patrimonial (memòria, aixecament de l'estat actual de la zona d'intervenció, recull de documentació històrica -estudi dels expedients d'obres per tenir documentades totes les modificacions o transformacions sofertes- i reportatge fotogràfic actual).

L'estudi patrimonial previ a la redacció del projecte d'intervenció precisarà les parts objecte de conservació. En aquest sentit es manifesta la voluntat d'integrar en la nova construcció elements característics i identificadors associats als valors de cadascun dels béns, en funció del seu estil i/o període i que han marcat unes etapes concretes en l'evolució i el significat de la fàbrica, especialment en la seva imatge externa reflectida en les façanes.

L'adequació a les normatives sectorials relatives específicament en el camp de la seguretat (evacuació) i accessibilitat, es resoldran de la manera més compatible amb els valors acreditats de les parts protegides del bé catalogat.

No es permet la modificació de les parts protegides excepte les que siguin contràries al bé patrimonial, cossos afegits i/o volums disconformes, així com la transformació o modificació dels mosaics modernistes.

Intervencions admeses:

Obres de Conservació; Manteniment i/o Reparació; Consolidació; Reforma; Millora; Remodelació o Rehabilitació (eliminació parts contràries al bé patrimonial) sense alterar els valors tipològics del bé; Restauració; Reconstrucció i Reproducció (parts o elements artístics i/o ornamentals necessaris per a la comprensió del bé, especialment en els mosaics).

Obres de manteniment i conservació: intervencions que tenen per objecte garantir l'estabilitat del bé i que afectin a fonaments, estructura portant, coberta i escala sense modificar-ne la seva posició i mida, reparar, restaurar i/o reposar al bé catalogat les condicions de salubritat, higiene, seguretat i ornament públic.

Obres de consolidació: intervencions que tenen per objecte reparar, restaurar o reforçar elements simples de l'estructura del bé per garantir i/o restablir les condicions de seguretat estructural.

Obres de reforma: intervencions que constitueixen una actuació parcial al bé i que tenen per objecte reparar, restaurar, reforçar elements simples de l'estructura del bé per garantir i/o restablir les condicions de seguretat estructural, restablir al seu estat originari els elements arquitectònics alterats, emparant la reconstrucció de les parts eventualment enderrocades, eliminar cossos i altres elements sobreposats que no siguin d'interès per la història d'aquesta construcció i es demostrin incoherents amb l'estructura originària i a les ampliacions orgàniques que hagi suportat en el temps, així com reposar al bé catalogat les condicions de salubritat, higiene, seguretat, ornament públic i l'adequació a les normatives sectorials d'accessibilitat i altres, preservant els valors patrimonials.

Obres de rehabilitació: obres que constitueixen una actuació parcial al bé i que tenen per objecte reparar, restaurar a partir d'una diagnosi -mitjançant l'estudi dels valors originals- aspectes arquitectònics i ornamentals significatius, reforçar elements simples de l'estructura de l'edifici per garantir i/o restablir les condicions de seguretat estructural, eliminar cossos i altres elements sobreposats que no siguin d'interès per la història d'aquesta construcció i es demostrin incoherents amb l'estructura originària i a les ampliacions orgàniques que hagi suportat en el temps, així com reposar al bé catalogat les condicions de salubritat, higiene, seguretat, ornament públic i l'adequació a les normatives sectorials d'accessibilitat i altres, preservant els valors patrimonials. Les obres esmentades podran contemplar alguna de les actuacions següents: modificació del volum existent sense ampliació, excepte l'antic cos principal d'oficines que podrà ser ampliat en planta en la seva part posterior sense afectar cap de les tres façanes catalogades; modificació del sostre global existent amb increment de volum edificat de nova planta d'acord amb els paràmetres reguladors del POUM; modificació del nombre d'entitats existents; intervenció en l'estructura del bé i altres actuacions que corresponguin a gran rehabilitació, reforma, consolidació o manteniment i conservació. La intervenció no haurà de contradir les característiques tipològiques estructurals (sistema portant), funcionals (qualificació de recorreguts i comunicacions) i formals (façanes).

Obres de gran rehabilitació: intervencions d'acord amb el que estableix l'article 119.3 del Decret 305/2006 de 18 de juliol del Text refós de la Llei d'Urbanisme de Catalunya (LUC) així com el conjunt de treballs que constitueixen una actuació global en tot l'edifici i que comportin, a més, alguna de les actuacions següents: increment de volum sotmès a l'ordenació volumètrica, respectant l'estructura portant i la definició dels elements tipològics del bé catalogat; increment del sostre existent; increment del nombre d'entitats existents; redistribució general d'espais; redistribució de les entitats amb alteració dels seus límits; canvi de l'ús principal de l'edifici; intervenció en l'estructura de l'edifici sense

Mollet del Vallès

La Teneria

AI.03.CA

modificar els elements referencials de l'estructura principal configuradora de la pròpia construcció i la seva tipologia. S'admetran, també, obres o treballs de restabliment tipològic i de renovació d'una part -parcial o totalment enderrocada- de l'edifici, sempre que es demostrï documentalment la coherència de la proposta amb l'estructura originària de la construcció protegida o d'un altre mentre respongui al mateix tipus i període històric; obres o treballs d'eliminació d'elements sobreposats que es verifiquin com incoherents a l'estructura originària de l'edifici i a les ampliacions orgàniques del mateix i obres de deconstrucció sense possibilitat de redissenyar elements estranys sobreposats a la implantació originària i que contribueixin a la recuperació funcional i formal d'espais lliures vinculats al bé.

<i>Usos permesos</i>	Els que determina el POUM i el planejament sectorial derivat, si s'escau.
<i>Usos prohibits</i>	Els que determina el POUM i el planejament sectorial derivat, si s'escau.
<i>Efectes sobre entorn de protecció</i>	Per les característiques del conjunt catalogat no es considera, específicament, cap entorn de protecció. Tot i això l'entorn ve delimitat per l'espai físic que conforma el conjunt ambiental on se situa, per tal de no malmetre ni les qualitats arquitectòniques, estilístiques i artístiques de les decoracions en les façanes, ni els valors referents paisatgístics d'aquest sector. Es tindrà cura que aquest conjunt i les edificacions que s'implantin conformin o preservin el paisatge en coherència amb l'estructura urbana d'aquest sector característic de la ciutat, a l'entorn de l'estació de França i del carrer de la Indústria.
<i>Gestió</i>	Abans de qualsevol intervenció de Consolidació, Reforma o Rehabilitació que es realitzi sobre construccions protegides del conjunt catalogat, s'haurà de redactar un estudi patrimonial que reculli els aspectes i detalls inherents als orígens i l'evolució de la construcció fins l'estat previ a la intervenció proposada. Aquest estudi es compon de: aixecament actual, documentació i imatges històriques, reportatge fotogràfic actual, anàlisi de l'evolució urbanística del sector, així com l'estudi dels expedients d'obres per tenir documentades les modificacions o transformacions més destacades. En els béns que estan associats a Àrees d'Expectativa Arqueològica i/o Paleontològica (NP.6) reconeguts en aquest pla requerirà la realització d'un control arqueològic en el seguiment dels treballs de condicionament. Davant l'aparició fortuïta de restes arqueològiques en el curs d'obres, el propietari queda obligat a comunicar-ho, immediatament, als serveis tècnics municipals i a la Comissió Territorial de Patrimoni Cultural del Departament de Cultura de la Generalitat de Catalunya.
<i>Altres intervencions</i>	Actuacions específiques derivades del manteniment predictiu i obres que constitueixin una actuació parcial al conjunt catalogat i que tenen per objecte reparar, restaurar a partir d'una diagnosi -mitjançant l'estudi dels valors originals- aspectes tipològics i/o ornamentals significatius, reforçar elements simples de l'estructura dels béns que integren el conjunt per garantir i/o restablir les condicions de seguretat estructural, eliminar cossos i altres elements sobreposats que no siguin d'interès per la història de les construccions protegides i es demostrin incoherents amb l'estructura originària i a les ampliacions orgàniques que el conjunt hagi suportat en el temps, així com reposar les condicions de salubritat, higiene, seguretat, ornament públic i l'adequació a les normatives sectorials d'accessibilitat i altres, preservant els valors patrimonials, d'acord amb el seu nivell de protecció.

INFORMACIÓ COMPLEMENTÀRIA

<i>Informació històrica</i>	La Teneria Moderna Franco-Espanyola es va instal·lar a Mollet del Vallès fa més de 100 anys i juntament amb Can Mulà i Can Fàbregas va ser una de les fàbriques tèxtils més importants de Mollet. Es tracta d'un conjunt singular on les construccions i elements que resten representen un dels darrers vestigis del patrimoni industrial de la ciutat. La Teneria es distingia per l'aplicació d'una política paternalista, molts cops estimulada per la pròpia legislació del règim, com instrument de subordinació dels seus treballadors. El conjunt d'edificis, d'estil eclèctic amb naus allargades en planta baixa i pis i coberta a quatre vessants, conserva interessants mosaics al·legòrics a la indústria i el comerç. Amb la construcció de l'Autopista de Barcelona a Girona ja es van enderrocar uns primers edificis del conjunt de l'empresa. Després de diferents vicissituds al setembre del 2007 l'empresa va tancar portes definitivament entrant el conjunt en un ràpid procés de degradació. Tot i així, l'any 2009, l'important conjunt del seu fons documental, format per documentació,
-----------------------------	--

Mollet del Vallès

La Teneria

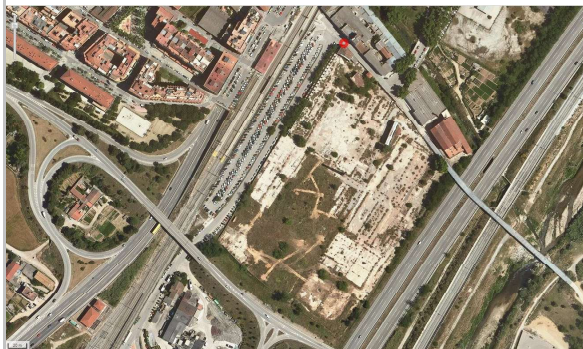
AI.03.CA

- imatges, pòsters, cartells publicitaris, dissenys, correspondència, llibres d'actes i comptabilitat, etc., va poder ser dipositat a l'Arxiu Municipal de Mollet del Vallès.
- Bibliografia* Història gràfica de la Teneria Moderna Franco-Espanyola. Cent anys de la Pelleria a Mollet del Vallès. Pere Ysàs (Coord.), José Fernando Mota Muñoz, Javier Tébar Hurtado. Editat per la Teneria Moderna Franco Espanyola SAL, Fundació Cipriano García. Arxiu Històric de la Comissió Obrera Nacional de Catalunya (CONC) i l'Ajuntament e Mollet del Vallès. Desembre 1999.
- Actuacions finca* La major part de les construccions que conformaven la indústria han estat enderrocades i només s'han preservat les edificacions que són protegides en el Catàleg de béns vigent.
- Observacions* Lluís Bru i Salelles (Ondara, 1868 – Barcelona, 1952) fou un mosaïcista i escenògraf modernista. És considerat com el realitzador de tessell·les més important de la Barcelona del modernisme i realitza els tres mosaics de la façana principal de l'edifici de la Teneria. Fill i nét de pintors, va desenvolupar des de nen les seves habilitats artístiques com a dibuixant. Traslladat a Barcelona molt jove, serà en aquesta ciutat on posarà el taller i on hi ha la major part de la seva obra.
- Quan comença la seva activitat al taller que tenia al carrer d'Enric Granados núm. 64 de Barcelona, al voltant de 1900, rep els primers encàrrecs de Lluís Domènech i Montaner per a la realització de mosaics.
- El 1901 prepara –per encàrrec de Maurici Vilomara– escenografies per al Gran Teatre del Liceu, entre els quals a l'arxiu municipal d'Esplugues de Llobregat es conserven els de l'òpera Hänsel i Gretel. Concretament, un parell de dibuixos signats al revers per l'artista: la cabanya dels nens del primer acte i el bosc en què es perden del segon acte.
- És molt destacada la seva dedicació al disseny de ceràmica de catàleg per a la fàbrica Pujol i Bausis d'Esplugues de Llobregat, uns motius freqüents als arrambadors i a les façanes i els ràfecs de les cases modernistes.
- El 1904 viatja a Venècia per formar-se en les tècniques del mosaic. És en la seva activitat com a mosaïcista on trobem la seva millor i més extensa obra.
- Lluís Bru participa en la major part de les obres modernistes, des dels senzills cartells publicitaris industrials a Badalona o la decoració religiosa amb mosaics romans en paviments o absis fins a les grans obres modernistes en les quals sempre està present, sol o compartint protagonisme amb Mario Maragliano i Eliseu Querol.
- És l'artífex de la Casa Lleó Morera, de l'Institut Pere Mata i dels darrers panells exteriors (1923) amb la història de l'Hospital de Sant Pau. Aquest edifici de Domènech i Montaner és, junt amb el Palau de la Música Catalana, Patrimoni de la Humanitat de la UNESCO.
- Al Palau de la Música realitzà tota la decoració de mosaics i trencadís que, junt amb els vitralls d'Antoni Rigalt i Blanch, són els elements d'artesanía modernista que imprimeixen la personalitat d'aquest edifici.
- Lluís Bru va ser molt reconegut a la seva època i va guanyar la medalla de l'Exposició Internacional d'Art de Barcelona l'any 1911 amb una llar de foc que representava Sant Jordi dret sobre el cos del drac mort, dibuixat per l'artista Josep Triadó. Aquell mateix any repeteix la temàtica a la Casa Barbey, en aquest cas, amb el Sant Jordi muntat a cavall.
- El 1925 rep la Medalla d'Or a l'Exposició Internacional de les Arts Decoratives de París.

Mollet del Vallès

La Teneria

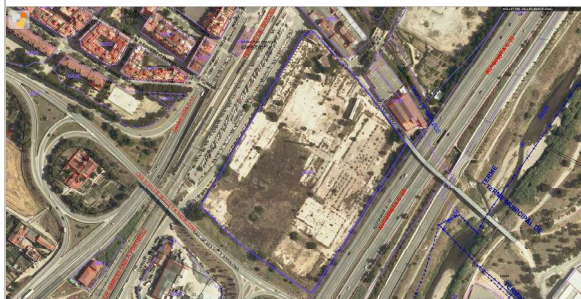
AI.03.CA



Ortofoto
ICGC



Plànol Cadastral
Cadastre virtual



Ortofoto Cadastral
Cadastre virtual



Interior del conjunt. Biga de gelosia
AV



Fotografia del conjunt
Google Earth

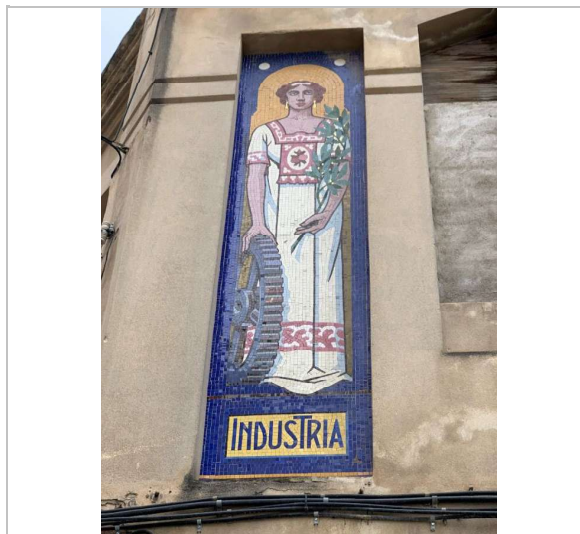
Mollet del Vallès

La Teneria

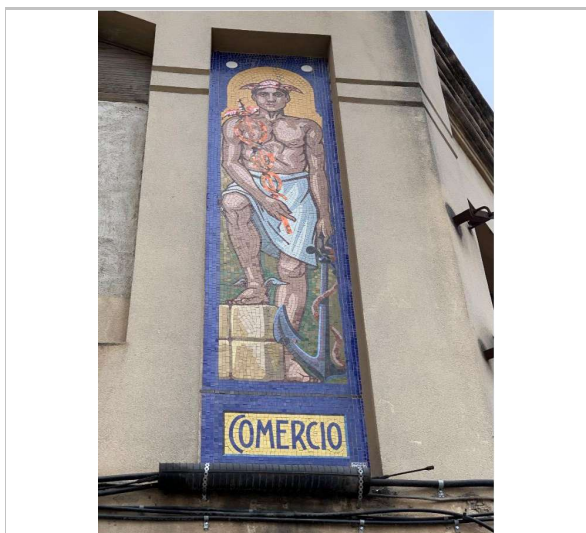
AI.03.CA



Detall porta accés
AV



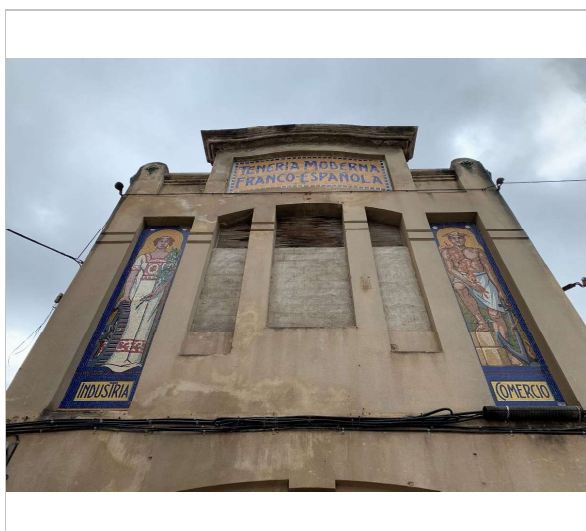
Detall mosaic Indústria
AV



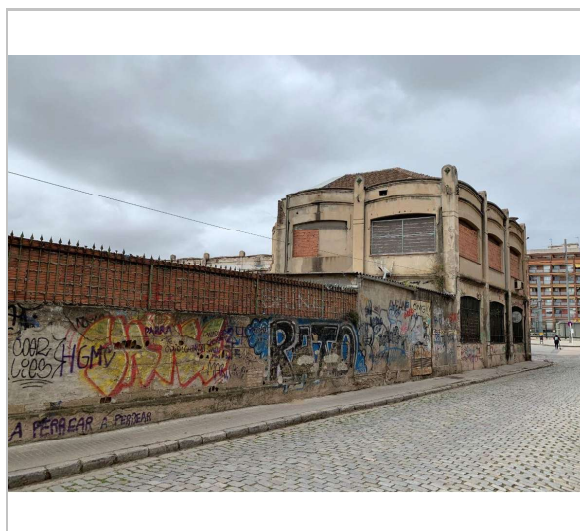
Detall mosaic Comerç
AV



Detall mosaic acroteri
AV



Part alta façana xamfrà
AV



Façana carrer de la Indústria
AV

Mollet del Vallès

La Teneria

AI.03.CA



Fotografia històrica
C.Mauri ca. 1920



Fotografia històrica
ICGC-Fons SACE 31.3.1964



Fotografia històrica
ICGC-Fons SACE 31.3.1964



Fotografia històrica
ICGC-Fons SACE 31.3.1964



Fotografia històrica
ICGC-Fons SACE 31.3.1964



Fotografia històrica
ICGC-Fons SACE 31.3.1964

Mollet del Vallès

La Teneria

AI.03.CA



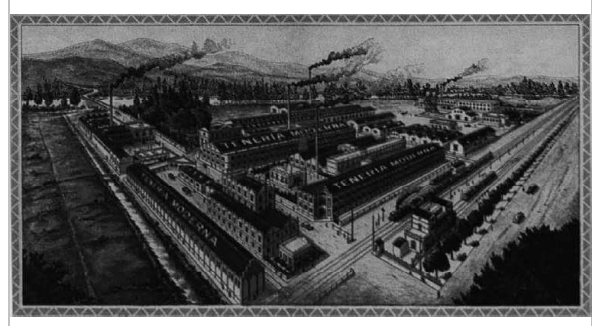
Fotografia històrica
ICGC-Fons SACE 15.11.1964



Publicitat empresa
ca. 1915



Façana estintolada
AV



Dibuix facsímil
AHCONC, 1927